



SYNAGOGE
GRONINGEN

Verrassend, Verrijkend, Verbindend

Beleidsplan 2025-2028



Stichting Folkingestraat Synagoge
Postbus 4187
9701 ED Groningen

Bezoekadres: Folkingestraat 60 | 9711 JZ Groningen

Voorwoord

In 1975 werd de Stichting Folkingestraat Synagoge (SFS) opgericht om de markante synagoge in de binnenstad van Groningen van de sloophamer te redden. Na een ingrijpende restauratie kon het gebouw in 1981 weer in gebruik worden genomen. Sindsdien is het gebouw verdeeld in een culturele ruimte en een gewijde ruimte. De gewijde ruimte wordt gebruikt door de Joodse Gemeente Groningen, alle culturele activiteiten worden door SFS georganiseerd. In 2008 is de synagoge door de Gemeente Groningen overgedragen aan de Stichting Oude Groninger Kerken (SOGK). Het bouwkundige beheer en onderhoud wordt door deze organisatie verzorgd, terwijl SFS alle activiteiten organiseert en faciliteert.

Rond 2012 ontstonden de eerste concrete plannen om het monumentale gebedshuis aan de Folkingestraat te voorzien van een permanente museale inrichting. De gedachte achter dit plan was dat we met een permanente expositie op een eigentijdse en aansprekende manier het verhaal van vijf eeuwen jodendom in de provincie Groningen kunnen delen met een breed publiek. Kennisoverdracht over het jodendom en de versterking van de regionale identiteit werden belangrijke onderdelen van onze missie. Met de realisatie van de museale herinrichting in 2021 is de synagoge een nieuwe fase in haar bestaansgeschiedenis ingegaan.

Synagoge Groningen is de plek bij uitstek waar je in Noord-Nederland kennismaakt met het jodendom. Tevens fungeert de synagoge als een verrassend cultuurpodium voor musici, festivals en voorstellingen. De zaalruimte is beschikbaar voor besloten bijeenkomsten, maar ook voor grote publieksmanifestaties zoals het jaarlijkse herdenkingsproject Open Joodse Huizen en de Groninger Museumnacht. Met een bruisende programmering en een gevarieerd aanbod in onze wisselexposities blijft Synagoge Groningen midden in de samenleving staan. Het delen van kennis over het Joodse verleden van stad en ommelanden is in onze permanente presentatie een belevenis geworden. Kennis waarmee we het onbekende minder onbemind maken en onze samenleving verrijken. SFS zet aan tot reflectie, dialoog en begrip voor elkaar. Dat is in deze tijd meer dan ooit nodig!

Verrassend, verrijkend en verbindend. Deze drie woorden zijn kenmerkend voor het Beleidsplan 2025-2028. In dit plan leest u over onze missie en visie en over onze beleidspunten. Ook geven we een uiteenzetting over ons organisatieprofiel en leggen we uit hoe ons beleid doorklinkt in de praktijk van ons cultureel ondernemerschap.

Inhoud

Voorwoord	1
1 Missie en Visie	3
Missie: wat doen wij?.....	3
Visie: waarom doen we dit?	3
Hoofddambitie: Een Joods Museum als Huis voor Burgerschapseducatie	3
2 Beleidsspeerpunten 2025-2028.....	4
2.1 Ontmoetingscentrum van de Joodse cultuur en geschiedenis	6
2.2 Huis voor Burgerschapseducatie	7
2.3 Podium voor bruisend Groningen	9
2.4 Expertisecentrum voor de collectie Joods Groningen	10
3 Organisatieprofiel	12
3.1 Personeelsbeleid	12
3.2 De praktijk: Good Governance	13
3.3 De praktijk: Fair Practice	14
3.4 De praktijk: Inclusiviteit en diversiteit	16
Op weg naar 2028.....	17

Foto's in dit Beleidsplan:

Marleen Annema: voor- en achterzijde, p. 7

Roelof Bos: p. 12 (links)

Stella Dekker: p. 10

Niels Knelis: p. 4

Siese Veenstra: p. 17

Geert Volders: pp. 6, 8, 9, 12, 15, 16

Hans Wijninga: p. 5

1 Missie en Visie

Missie: wat doen wij?

Het levend houden van het Joods erfgoed in stad en provincie Groningen voor huidige en toekomstige generaties.

Visie: waarom doen we dit?

Synagoge Groningen laat het publiek kennismaken met en deelnemen aan het Joodse verhaal van stad en provincie Groningen. We verbinden het verleden, heden en toekomst met elkaar. Met onze activiteiten inspireren en activeren we het publiek en zetten we aan tot reflectie en dialoog. Op deze manier dragen we bij aan een samenleving waarin tolerantie, gelijkwaardigheid en inclusiviteit kernwaarden zijn.

Hoofdambitie: Een Joods Museum als Huis voor Burgerschapseducatie

Synagoge Groningen is de enige locatie in de drie noordelijke provincies waar bezoekers het hele jaar door terecht kunnen voor cultuurbeleving, museumbezoek én voor educatieprogramma's. Dat maakt de locatie en onze missie uniek. De museale herinrichting in de periode 2019-2021 vereiste een professionaliseringsslag van de organisatie. Waar de synagoge vijftien jaar geleden slechts enkele maanden per jaar geopend was, is het vandaag de dag het hele kalenderjaar toegankelijk voor publiek. Synagoge Groningen, gelegen aan de doorgaande route van Centraal Station naar de Vismarkt, draagt daarmee bij aan een bruisende binnenstad. Na de opening van onze permanente expositie in 2021 is Groningen een museum rijker geworden.

Het verhaal van vijf eeuwen jodendom in Groningen, leert ons dat samenleven in een diverse maatschappij niet altijd probleemloos is verlopen. In onze educatieprogramma's krijgt de (jonge) bezoeker naast informatie over het jodendom en over de Joodse geschiedenis ook een spiegel aangereikt. Wat betekenen deze verhalen voor ons in de 21e eeuw? Hoe ga je om met voor jou onbekende tradities of religies? Hoe zie je je gedeelde verleden onder ogen? Onze educatieprogramma's zetten aan tot dialoog en persoonlijke reflecties op zowel het verleden als op het heden. Synagoge Groningen is daarom meer dan historisch museum. Het fungeert ook als een 'Huis voor Burgerschapseducatie'.

Na de succesvolle realisatie van de museale presentatie in 2021, is de volgende natuurlijke stap om het Joodse verhaal in Groningen verder te bestendigen het behalen van een officiële museale status. SFS wil dit bereiken door aan te sluiten bij de Museumvereniging, wat eveneens als een kwaliteitskeurmerk kan worden opgevat. Lidmaatschap van de Museumvereniging vraagt van ons om vastgestelde normen te realiseren, op het gebied van collectiebeheer maar ook personeelsbeleid. In de beleidsperiode 2021-2024 zijn al enkele belangrijke stappen gezet, waaronder het opstellen van een Collectieplan, maar ook de implementatie van de culturele codes in ons beleid.

Het is daarom in de voor ons liggende beleidsperiode onze ambitie om door te ontwikkelen naar een professioneel museum dat wordt ingeschreven in het museumregister. We profileren ons bovenal als een museum waarin burgerschapsonderwijs een hoofdrol speelt. Samengevat: een Joods Museum als Huis voor Burgerschapseducatie.

2 Beleidspeerpunten 2025-2028

Het beleid van Synagoge Groningen is gericht op verbinden en het betrekken van zoveel mogelijk doelgroepen bij ons verhaal en ons culturele aanbod. Meer dan ooit spelen educatie en voorlichting een hoofdrol bij de uitvoering van onze missie.

Synagoge Groningen is er voor iedereen. We geven daarmee invulling aan de beleidsstrategie ***Samenleven met cultuur***, zoals verwoord in de Kadernota Cultuur van de Gemeente Groningen en het Beleidskader Cultuur van de Provincie Groningen. We geven met onze programmering een antwoord op vraagstukken en behoeftes in onze maatschappij. Ons uitgangspunt is dat iedereen er toe doet en toegang moet hebben tot ons kunst- en culturaanbod. In onze programmering leggen we verbindingen tussen culturen, levensbeschouwingen, tijdsperiodes: verbindingen tussen mensen. Dit doen we zonder ieders eigen verhaal uit het oog te verliezen. Naast museum, zijn we ook nadrukkelijk een cultuurpodium. Door Synagoge Groningen open te stellen voor activiteiten die niet in een directe relatie staan tot onze missie, bereiken we doelgroepen die tijdens een concert, symposium of workshop in Synagoge Groningen in aanraking komen met ons Joods-Groningse erfgoed. Zo maken we het vaak onbekende verhaal toegankelijk voor iedereen.



De Groningerse band Klezmer&Co. in actie tijdens de Groninger Museumnacht 2022.



Gebedsbord afkomstig uit de in 1964 gesloopte synagoge van Stadskanaal. In 2021 geschonken aan Synagoge Groningen.

Zoals verwoord in onze ambitie, willen we in de komende beleidsperiode Synagoge Groningen ontwikkelen tot een museum dat is opgenomen in het landelijk museumregister. We delen het verhaal van de Joods-Groningse identiteit, door het unieke verhaal van een minderheidsgroep in onze provincie op een eigentijdse manier te tonen. Door te tonen hoe we als Groningers een divers en kleurrijk gezelschap vormen, sluiten we aan bij de beleidsstrategie ***Thuis in Groningen*** van de Provincie Groningen. Erfgoed is belangrijk bij de vorming en beleving van onze identiteit. Onze collectie toont dat Joden onderdeel waren én zijn van de Groningse samenleving. Met onze collectie, zowel materieel als immaterieel (oral history), versterken we onze identiteit als de locatie bij uitstek waar je als bezoeker kennis maakt met de Joods-Groningse cultuur. Overigens gaat die identiteit verder dan enkel onze collectie. In workshops, educatieprogramma's, lezingen (ook buiten Synagoge Groningen) en tijdens concerten benadrukken we de eigenheid van de Joodse cultuur in Groningen.

*gut sjabbes / gut jontef
nog hail veul joarn
jiddisje winsn
in grunneger woorn*

'oost/wèst' – Saul van Messel, pseudoniem van de in Winschoten geboren Jaap Meijer (1912-1993), schreef gedichten in de streektaal over het verdwenen Joodse leven in Groningen.

In het Meerjarenactiviteitenplan 2025-2028 is verwoord hoe we de volgende vier beleidsspeerpunten gaan uitvoeren.

2.1 Ontmoetingscentrum van de Joodse cultuur en geschiedenis

Aan de vooravond van de Tweede Wereldoorlog kende Groningen een bloeiende Joodse gemeenschap. De provincie telde zeventien Joodse gemeenten, grote zoals in Winschoten en Groningen, maar ook kleine zoals in Ulrum en Ter Apel. Joden waren integraal onderdeel van de maatschappij. Sommige mensen leefden vroom, terwijl andere zich enkel cultureel Joods voelden. Het verhaal van de Joodse geschiedenis in Groningen staat centraal in de vaste expositie in Synagoge Groningen en krijgt eveneens aandacht in ons activiteitenprogramma. De bezoeker leert over de Thora en traditie, maar ook over Joodse Groningers zoals Louis Wijnberg (uitvinder van bandenplak *Simson*) en vakbondsleider Roosje Vos.

Na de Tweede Wereldoorlog is het jodendom vrijwel onzichtbaar geworden in Groningen. De ontegenzeggelijk ingrijpende impact van de Holocaust in onze provincie is recentelijk in opdracht van vijf Groningse gemeenten onderzocht en beschreven in de onderzoeksrapporten *Lege Plekken* (2022) en *Vermoord en bestolen* (2023). We kunnen er niet omheen dat veel mensen het jodendom vooral associëren met de Holocaust. Toch is Synagoge Groningen nadrukkelijk geen oorlogsmuseum, geen herinneringscentrum, maar een ontmoetingscentrum van de Joodse cultuur en geschiedenis in Groningen. Synagoge Groningen vertelt op een eigentijdse en afwisselende manier over de grote variëteit binnen de Joodse cultuur.

Met onze ruime openstelling dragen we bij aan het levendige karakter van Groningen. Aansluitend op de beleidsstrategie *Samenleven met Cultuur* van Gemeente en Provincie Groningen, willen wij ons verhaal bereikbaar en toegankelijk maken voor iedereen. Juist vanwege onze maatschappelijke boodschap (zie 2.2 Huis van Burgerschapseducatie), willen we geen fysieke, financiële of morele drempels voor bezoekers opwerpen. Kunst en cultuur horen voor iedereen bereikbaar te zijn. Op verschillende momenten, bijvoorbeeld tijdens de Kristallnachtgedenking en de Europese Dag van het Joods Cultureel Erfgoed, stellen we de synagoge kosteloos open en met de Stadspas is een bezoek altijd voordelig. We ontwikkelen nieuwe programma's voor doelgroepen die een afstand ervaren tot culturele instellingen, zoals voor mensen met een visuele beperking of met een taalachterstand.



^ Synagoge Groningen als ontmoetingscentrum tijdens een symposium in samenwerking met Werkgroep Toegankelijk Groningen (2022).

> Goochelaar George Tokaya in de rol van de Joods-Groningse illusionist Ben Ali Libi (1895-1943) tijdens een workshop in het kader van Oktober-Kindermaand.



2.2 Huis voor Burgerschapseducatie

Onze belangrijkste activiteit vormt de uitvoering van ons educatieprogramma. De afgelopen jaren tonen aan dat er een groot gebrek is aan kennis over Joden en jodendom.¹ Het propageren van complottheorieën, holocaustontkenning en racistische/antisemitische uitingen komen meer en meer in de openbaarheid. Soms lijkt het zelfs genormaliseerd te worden. Synagoge Groningen biedt een weerwoord tegen deze ontwikkeling door voorlichting te geven en de dialoog aan te gaan. Educatie is het enige middel om spanningen en tegenstellingen in onze maatschappij te overbruggen en te overwinnen. Daarom willen wij dat iedere Groningse scholier in het primair- of voortgezet onderwijs een bezoek brengt aan Synagoge Groningen en deelneemt aan onze programmering.

Kennis, reflectie, begrip

In de voorgaande beleidsperiode is ons programma voor het primair en voortgezet onderwijs vernieuwd en aangepast op de kerndoelen in PO en VO en de belevingswereld van de jonge bezoekers. We richten ons daarbij specifiek op de bovenbouw van het PO en de onderbouw van het VO (10-14 jaar). We vertellen in Synagoge Groningen een uniek verhaal op een bijzondere locatie. Onze educatieprogramma's voor het primair onderwijs zijn vooral bedoeld als een kennismaking met het jodendom en de verwerving van kennis. De geschiedenis van de Joodse gemeenschap in Groningen laat zien dat het verleden nooit ver weg is en dat onze geschiedenis rauwe kanten kent. In het voortgezet onderwijs staat burgerschapseducatie centraal. We laten onze jonge bezoekers



reflecteren op ontwikkelingen in onze Joods-Groningse geschiedenis, die soms schrikbarend actueel blijken te zijn. Begrippen zoals discriminatie, uitsluiting en vervolging behoren helaas niet geheel tot onze geschiedenis. Ook gaan we in onze programma's in op het belang van tradities en culturele identiteit. Voor veel mensen – jong en oud – leidt dit tot herkenning. Begrip voor een ander maakt de weg vrij voor een tolerante samenleving. Daarmee staan we in de traditie van een veelzeggende Groningse uitdrukking: 'Aander luu, binn ook luu' (Andere mensen zijn ook mensen), wat aansluit op zowel de strategie *Thuis in Groningen als Samenleven met cultuur*.

In 2023 bezochten bijna 120 klassen van 48 verschillende onderwijsinstellingen Synagoge Groningen.² Er zijn in onze provincie ruim 250 PO & VO onderwijsinstellingen. Om in beeld te komen bij de scholen die ons tot op heden nog niet bezoeken, hebben we in het schooljaar 2023/2024 een promotiecampagne gelanceerd. Alle basisscholen en middelbare scholen in onze provincie hebben we aangeschreven. Daarmee is ons vernieuwde onderwijsprogramma onder de aandacht gekomen van schoolleiders en leraren. We zetten in deze beleidsperiode daarom sterk in op de groei van deze bezoekerscategorie (zie Meerjarenactiviteitenplan; Hfst. 5. Publieksbereik). We gaan in de komende beleidsperiode de eigen bijdrage van de school laag houden (€75,- per klas), zodat er geen financiële drempels zijn voor een bezoek.

¹ Zie ['Werkplan Antisemitismebestrijding 2022-2025'](#) door de Nationaal Coördinator Antisemitismebestrijding. Over kennis van de holocaust in het onderwijs, zie: ['De oorlog in de klas'](#) door prof. dr. M. van Berkel (2021).

² We verstaan hieronder alle klassen die ons bezochten. Jaarlijks wordt Synagoge Groningen bezocht door onderwijsinstellingen uit o.a. Ostfriesland (Max Windmüller Gymnasium, Emden), Drenthe (Gomarus College, Assen) en Friesland (NHL-Stenden). Daarnaast betreffen deze 120 klassen ook onderwijsinstellingen buiten het primair en voortgezet onderwijs.

Verbinding

In de beleidsperiode 2025-2028 gaat onze functie als Huis van Burgerschapseducatie een hoofdrol spelen. Dat we daarbij nadrukkelijk buiten de muren van de synagoge kijken, is verwoord in het Meerjarenactiviteitenplan. We werken samen in bestaande partnerschappen zoals K&C, Groninger Archieven en in het Platform Educatie met Erfgoedpartners en werken mee aan de Canon van Groningen. Bovenal zoeken we verbinding door nieuwe partnerschappen aan te gaan, zoals met de Anne Frank Stichting en het Meldpunt Discriminatie Groningen. Met deze samenwerkingsverbanden gaan we nieuwe doelgroepen bereiken of bijzondere thema's bespreken. Tijdens werkbezoeken en overleggen met gemeenteraadsleden, statenleden en beleidsambtenaren, hebben we gesproken over de behoefte in het onderwijs om op locatie kennis te kunnen nemen van zowel christendom, islam als jodendom. Synagoge Groningen wil graag het initiatief nemen, door een platform op te zetten voor het onderwijs waarmee het eenvoudig wordt gemaakt om een educatief bezoek te brengen aan kerk, moskee en synagoge.

De praktijk: medewerker educatie & participatie

In de voorgaande beleidsperiode hebben we onze presentatie (expositie) en ons programma geprofessionaliseerd. Blijkens de reacties van onze bezoekers wordt dit hoog gewaardeerd, waardoor we een stijgend aantal deelnemers aan onze programmering zien. De huidige aanstelling van onze medewerker educatie & participatie op basis van 0.2 fte is om die reden ontoereikend, zowel vanwege de vergrote vraag vanuit de maatschappij alsmede vanuit het oogpunt van goed werkgeverschap. Conform de opvattingen van de Code Good Governance en Fair Practice Code is een fulltime aanstelling voor de medewerker educatie & participatie noodzakelijk.



Speciaal voor groep 5/6 ontwikkelde Synagoge Groningen het muziekeducatieprogramma Klezmerklas.

2.3 Podium voor bruisend Groningen

Van een dansworkshop tot Joods liturgische muziek. Voor een grote variëteit aan cultuur- en kunstuitingen kunt u terecht in Synagoge Groningen. Talloze muziekgenres klinken in Synagoge Groningen. Het gebouw fungeert als podium voor verschillende kunstvormen. Door samenwerking met professionele partners in de cultuursector, amateurgezelschappen, maar ook met ondernemers (winkeliers) en particulieren, zetten we het markante gebouw in als plaats van samenkomst voor tal van evenementen en bijeenkomsten. Dit maakt de Groningse synagoge uniek voor Nederland: een 'echte' synagoge die gebruikt wordt door de Joodse Gemeente Groningen en onder hetzelfde dak een cultureel podium en ontmoetingscentrum: een levend museum.



Synagoge Groningen als cultuurpodium: Voorstelling 'Het verbrande huis' met Bodil de la Parra; The Synagogue Showcase met Vikings in Tibet; Nieuwjaarsconcert van Fanfare CWO.

In de voorgaande beleidsperiodes hebben we waardevolle samenwerkingen ontwikkeld. Het Aurora Festival, Fanfare CWO en het Kamerorkest van het Noorden zijn graag geziene samenwerkingspartners met wie wij Synagoge Groningen weten om te toveren tot een muziekpodium. De in 2018 gestarte *Synagogue Showcase* is tijdens Eurosonic/Noorderslag een mooie manier om met verschillende Groninger bands kennis te maken met als vaste waarde de grondlegger van de showcase: Vikings in Tibet. Succesvolle samenwerkingen in wissel Exposities zoals met de Akerk (Art without Borders, 2022), Museum aan de A (Vraauwlu, 2023) en de Rijksuniversiteit Groningen (50x Israël's, 2019; The Dutch Lawrence of Arabia, 2024) zetten we voort in nieuwe exposities en programma's.

In sommige samenwerkingsverbanden treedt SFS op als verhuurder van de synagoge. In dat geval zijn wij niet de organisator, maar faciliteren wij het evenement. Zo is de zaalruimte beschikbaar voor dansgezelschappen, maar ook voor vergaderingen van jouw vereniging of club. Samen met onze partners zien we toe op een verantwoord gebruik van het gebouw. Wanneer we gebruik maken van de diensten van derden – musici, kunstenaars, sprekers – zorgen wij voor een eerlijke behandeling en vergoeding conform fair pay.

Inhoudelijk vindt u meer informatie over onze programmering en samenwerkingen in het Meerjarenactiviteitenplan 2025-2028.

2.4 Expertisecentrum voor de collectie Joods Groningen

Onze collectie vormt de basis van onze vaste expositie waarmee wij uiting geven aan de Joods-Groningse identiteit. De collectie telt nu – december 2023 – bijna tweehonderd objecten. De objecten zijn in de voorgaande beleidsperiode geregistreerd en beschreven conform de normen van de Museumvereniging. Als expertisecentrum werken we – als vanzelfsprekend – nauw samen met de Joodse Gemeente Groningen. Juist waar het onze collectie aan gaat, is het van groot belang om nauw samen te werken met de gemeenschap waar collectiestukken vandaan komen. Herkomstonderzoek is ook in onze collectie van belang, mede omdat er nog steeds objecten opduiken die ruim tachtig jaar geleden in bewaring zijn gegeven. We volgen bij deze werkzaamheden de Ethische Code voor

Musea die daarvoor belangrijke richtlijnen stelt. Een ethische omgang met onze collectie betekent onder andere dat wij de herkomst van het object onderzoeken en nagaan of we eventuele erfgenamen kunnen vinden. Daarmee vergroten we onze professionaliteit, maar ook onze maatschappelijke dienstbaarheid.

<Tijdens de Groninger Niet-Weggoaien Tour – hier in het Oorlogsmuseum in Middelstum – wordt iedereen uitgenodigd om (vermeend) oorlogserfgoed te tonen. Verhalen worden vastgelegd en objecten worden geregistreerd.



Samenwerking en informatievoorziening

Zoals omschreven in ons Collectieplan, is het binnen Synagoge Groningen niet mogelijk om een nieuwe depotruimte te creëren waarin wij onze niet-gepresenteerde objecten conform de daarvoor geldende normen kunnen bewaren. Daarom zetten we als lid van de Coöperatie Sterke Musea in Groningen in op het verwerven van externe, gemeenschappelijke depotruimte. In onze begroting reserveren wij budget voor deze en andere vaste kosten die wij moeten maken voor het beheer en behoud van onze collectie.

Steeds vaker – ca. 25 keer per jaar – ontvangen we zoekvragen van mensen die een beroep op ons doen als kenniscentrum. De vragen die wij ontvangen betreffen soms objecten, waarvan de herkomst of het eigenaarschap bevestigd wordt. Even zo vaak gaat het om familieonderzoek (was mijn voorouder Joods?; waar woonde mijn Joodse voorouder?; is het graf van mijn voorouder nog te zien?). Synagoge Groningen onderhoudt de online database (www.historieJoodsgroningen.nl) van de Joodse begraafplaatsen in onze provincie en voorziet de (online) bezoeker op aanvraag van extra informatie. Het vraagt expertise, maar ook tijd om een gedegen antwoord te kunnen geven.

> Via de database [historieJoodsgroningen.nl](http://www.historieJoodsgroningen.nl) kunnen gegevens van de 23 Joodse begraafplaatsen in onze provincie geraadpleegd worden.



De maatschappelijke dienstbaarheid van Synagoge Groningen komt eveneens tot uiting in onze rol binnen het SyNeON-samenwerkingsverband. De Synagogen in Noord en Oost Nederland – van Winsum tot Winterswijk – werken in dit netwerk samen door uitwisseling van kennis en kunde. Samen met Museum Sjoel Elburg en Synagoge Enschede vormt Synagoge Groningen een ‘grote’ partner binnen het samenwerkingsverband. Lokaal werken we nauw samen met onze vrienden van Synagoge Bourtange, St. Een Joodse Erfenis in Winsum, Synagoge Zuidlaren en Museum Het Joodse Schooltje in Leek. Deze samenwerking uit zich in het uitwisselen en afstemmen van programmering en het delen van kennis en kunde omtrent de collectie Joods Groningen. Datzelfde geldt voor onze participatie in het door het Oostfriesische Landschaft georganiseerde netwerk *Reise ins Jüdische Ostfriesland*. Deze participatie komt voort uit het succesvolle Interreg V-A samenwerkingproject *Joods leven in de Grensregio* waar we met de Ehemalige Jüdische Schule in het Oostfriesische Leer in 2019-2021 aan werkten.



^> Zorg voor het beheer en behoud van de collectie Joods Groningen.

De praktijk: de conservator

In onze expositieplanning (zie Meerjarenactiviteitenplan 2025-2028) speelt onze collectie een belangrijke rol. We zetten onze eigen objecten in bij wisselexposities, juist omdat ze kenmerkend zijn voor de Joods-Groningse identiteit. Dit sluit geheel aan op de beleidsstrategie *Thuis Groningen*. In de beleidsperiode 2021-2024 is de basis gelegd voor ons collectiebeleid. Synagoge Groningen participeert in de Innovatieregeling van de Provincie Groningen, waardoor onze conservator tijdelijk voor 0,4 fte aangesteld kon worden. De conservator geeft uitvoering aan het collectiebeleid en is samen met de directeur betrokken bij de invulling van onze wisselexposities. De conservator vervult een cruciale rol bij de werkzaamheden die verricht moeten worden in het kader van onze opname in het museumregister.

In een tijd waarin elke bezoeker zijn eigen percepties en verlangens op de collectie projecteert, speelt de conservator een actieve rol om een museaal verhaal te vertellen. Dat verhaal houdt rekening met een variëteit aan bezoekers, maar overstijgt de individuele interpretaties en wordt daarmee inclusief. De conservator is vanuit vakkennis niet alleen collectiespecialist, maar regisseert ook de verhalen van het publiek. Kortom: de beladenheid van onze geschiedenis vraagt een permanente fulltime aanstelling. Om de toegenomen werkdruk op de directeur en conservator het hoofd te bieden, moet de aanstelling van de conservator in de voor ons liggende beleidsperiode uitgebreid worden naar fulltime.

3 Organisatieprofiel

Stichting Folkengestraat Synagoge is een kleine, maar uiterst dynamische en toegankelijke organisatie. We kunnen onze beleidsdoelstellingen realiseren dankzij de toewijding van een enthousiast en betrokken team. In dit hoofdstuk leest u over de opbouw van onze organisatie en over de manier waarop wij in de praktijk werken, indachtig de Culturele Codes: Good Governance, Fair Practice en Inclusiviteit en Diversiteit.

3.1 Personeelsbeleid

Zoals in onze beleidsspeerpunten verwoord is, gaan wij de aanstelling van de Medewerker educatie & participatie en die van de conservator uitbreiden. In de afgelopen beleidsperiode hebben we met succes via projectsubsidies kennis en kunde ingehuurd onder andere voor de museale herinrichting. Ons werkveld vraagt echter specifieke kennis en ervaring, waardoor een stabiele en sterke basis noodzakelijk is. Ook daarom zetten we in op een uitbreiding van onze vaste formatie en doen we daarmee recht aan de praktijk van de Code Governance Cultuur.

Bestuur

Het bestuur (onbezoldigd) bestaat per 1 januari 2024 uit:

René Grünewald (voorzitter), Bettie Jongejan (secretaris), Jan Dijksterhuis (penningmeester), Claudine Booi (lid), Loek Marcus (lid), Gaby Poell (lid) en Dennis Wouda (lid).

Bezoldigd personeel

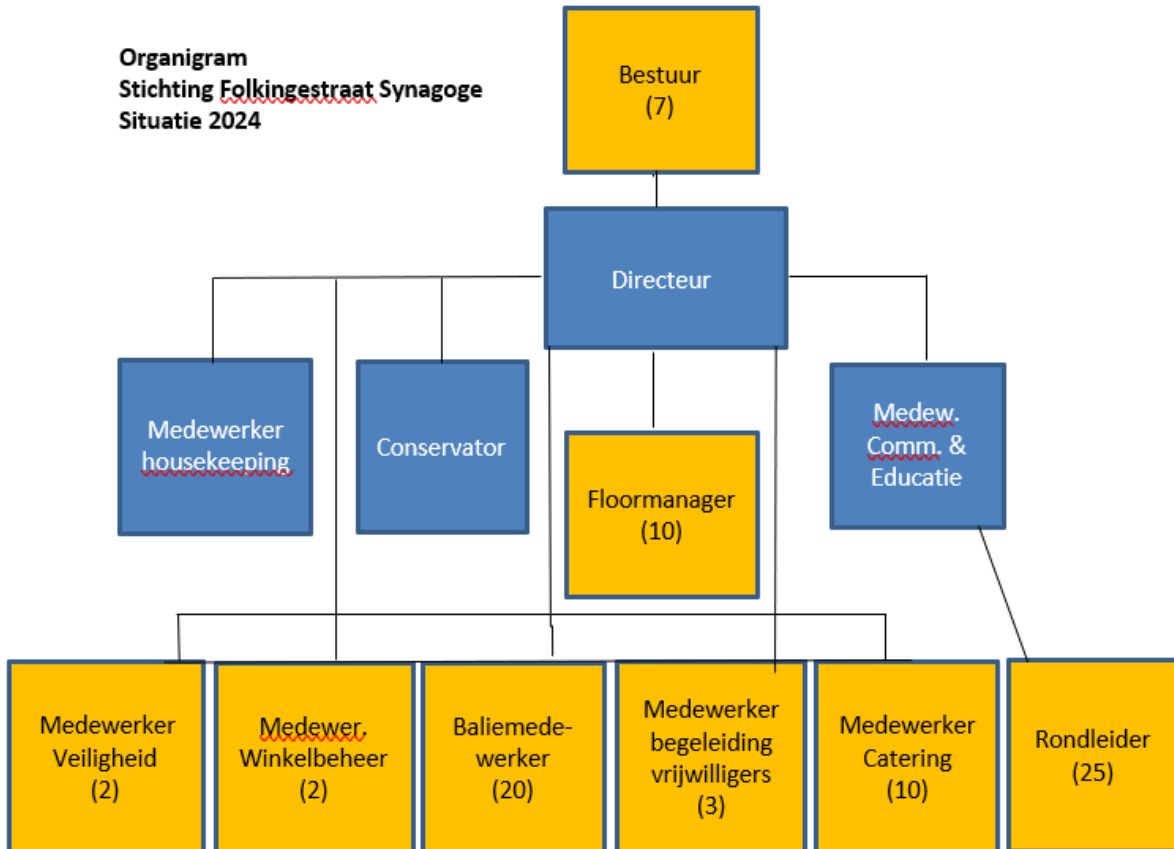
Geert Volders	directeur	0.84 fte	→ 0.84
Marcel Wichgers	communicatie & educatie ³	0.2 fte	→ 1
Annet van der Meer	conservator	0.4 fte	→ 1
Marcel Roemeling	house-keeping	0.125 fte	→ 0.125

Vrijwilligers

Het vrijwilligersbestand telt in 2023 48 medewerkers. We kunnen terugvallen op een trouwe kern van mensen die wekelijks in Synagoge Groningen werken als baliemedewerker of als rondleider. Daarnaast zijn er vrijwilligers die dienst doen bij evenementen of groepsbezoeken.

³ Vanwege het in 2026 bereiken van de pensioengerechtigde leeftijd van onze medewerker, wordt deze functie in de komende beleidsperiode omgevormd tot educatie & participatie, zoals omschreven in ons personeelsplan.

**Organigram
Stichting Folkingerstraat Synagoge
Situatie 2024**



(10) = het aantal medewerkers in deze functie. Sommige vrijwilligersfuncties worden door één persoon uitgeoefend.



3.2 De praktijk: Good Governance

Binnen een organisatie als de onze waarbinnen ethiek een belangrijke rol speelt, willen we bovenal goed omgaan met onze medemens. We koesteren onze vrijwilligers en dit tonen we onder andere tijdens de jaarlijkse barbecue, een kerstpakket en het eindejaarsdiner. Bestuur en directie dragen zorg voor adequate middelen (materieel en kennis) zodat de medewerkers hun taken kunnen uitvoeren. Een fysiek en sociaal veilige werkomgeving is van het grootste belang. Bestuur en directie willen dat iedereen zich binnen de organisatie gekend en gehoord voelt. Daarom organiseren we gezamenlijke vergaderingen en dragen we zorg voor een goede informatievoorziening. In 2023 is een externe vertrouwenspersoon aangesteld, die geconsulteerd kan worden bij (vermeende) misstanden. We passen de waarden van de Code Cultural Governance toe binnen onze organisatie, maar ook op de partijen met wie wij een samenwerking aangaan als opdrachtgever.

Persoonlijke aandacht, begeleiding en scholing

We investeren in goed werkgeverschap naar onze medewerkers, omdat we daarmee de loyaliteit vergroten en de werksfeer ten goede beïnvloed wordt. Dit doen we door het persoonlijk gesprek tussen vrijwilligers en directie te reguleren, maar ook door te investeren in teambuilding in de vorm van groepsactiviteiten. Coaching en training van onze baliemedewerkers, gidsen en floormanagers

vindt op groepsniveau plaats, maar wordt ook persoonlijk geëvalueerd. De floormanagers volgen tweejaarlijks een cursus bedrijfshulpverlening. Rondleiders nemen deel aan cursussen die onder andere gefaciliteerd worden door het Joods Cultureel Kwartier, Erfgoedpartners in Groningen en het Herinneringscentrum Kamp Westerbork.

Studiedag in het Jüdisches Museum August Gottschalk Haus in het Ostfriesische Esens.

Transparant beleid en bestuur

Het bestuur van Stichting Folkingestraat Synagoge kent een duidelijke taakverdeling, datzelfde geldt voor de bezoldigde medewerkers en de vrijwilligers. Het bestuurs- en directiestatuut en de functieprofielen voor medewerkers en vrijwilligers voorzien in een duidelijke taakverdeling binnen het bestuur en tussen de medewerkers en vrijwilligers. Gelijktijdig houden we elkaar scherp en tonen we wederzijdse betrokkenheid door open en structureel met elkaar te communiceren. Omdat we een relatief kleine organisatie zijn, is er geen sprake van een Raad van Toezicht. Wel passen we altijd een vier-ogen-principe toe, dat betekent onder andere dat naast de penningmeester ook een ander bestuurslid directe inzage heeft in de financiële stand van zaken. In de komende beleidsperiode gaan we onze boekhouding uitbesteden aan een administratiekantoor. Ofschoon dit extra kosten met zich meebrengt, bevorderen we met deze stap de transparantie en duurzaamheid en wordt de werkdruk van de penningmeester verlicht.



3.3 De praktijk: Fair Practice

Kunst en cultuur dragen bij aan een leefbare, bruisende samenleving. De creatieve- en cultuursector kan niet zonder de inspirerende denkers, de slimme makers en de bevolgen artiesten die hun werk vol overtuiging uitvoeren. Zij (of beter gezegd: wij!) dragen als een visitekaartje voor Groningen bij aan een bruisende, kleurrijke samenleving. Stichting Folkingestraat Synagoge acht het van groot belang dat we daarom garant staan voor een eerlijke behandeling en beloning voor onze medewerkers en de creatieve makers met wie wij samenwerken.

Solidariteit, transparantie en duurzaamheid

We passen de Fair Practice Code toe in het beloningsbeleid. Voor het bezoldigde personeel wordt de Museum CAO gevolgd. Ook wanneer we werken met derden die diensten leveren voor Synagoge Groningen – sprekers, kunstenaars, musici – passen we de Code toe door te voorzien in een eerlijke beloning. De Fair Practice Code toepassen brengt verantwoordelijkheid en dus beleidskeuzes met zich mee. We gaan voor kwaliteit in plaats van kwantiteit. We kunnen en willen geen programmering leveren zonder eerlijke beloning. Als Algemeen Nut Beogende Instelling maken wij onze jaarstukken inzichtelijk. Het is belangrijk om te laten zien hoe wij als organisatie omgaan (zowel toekomstig, als reflecterend) met publiek geld, maar ook om uit te leggen hoe en waarom wij beleidskeuzes maken. Dit doen we ook intern door transparant te zijn voor vrijwilligers in onze organisatie. We stellen samenvattingen van bestuursvergaderingen beschikbaar en door persoonlijke aandacht zijn bestuur en directie zichtbaar en benaderbaar.

Als kleine organisatie met een unieke missie in de noordelijke provincies, weten we dat we samen veel sterker staan. Om als organisatie en in bredere context als maatschappij een duurzamer

beleid te voeren, zetten we ons met onze partners in voor een mooiere samenleving. Zo zijn we lid van verschillende samenwerkingsverbanden en zijn aangesloten bij Erfgoedpartners. We steunen de kleinere Joodse erfgoedinstellingen in onze regio, door hen met raad en daad bij te staan. Bijvoorbeeld door een expositie-uitleen. Ook in deze samenwerkingsverbanden vormen eerlijke beloning en goede omgangsvormen kernwaarden.



<Voel de Sjoel. Een educatief programma van Synagoge Groningen voor blinden en slechtzienden.

Diversiteit en vertrouwen

In een organisatie als de onze met een maatschappelijke doelstelling, staan diversiteit en inclusiviteit hoog in het vaandel. De historie van de Joodse gemeenschap in Groningen leert ons dat deze waarden in onze geschiedenis niet voor zich spreken. Synagoge Groningen wil uitdragen dat iedereen er toe doet en mee mag doen in onze samenleving. Dat betekent ook dat we toegankelijk willen zijn voor iedereen. Dit komt tot uiting in onze activiteiten: van een poëzie-avond voor en door internationale studenten tot een educatieprogramma voor blinden & slechtzienden.

Vertrouwen is essentieel voor ieder menselijk contact. Synagoge Groningen behoort voor haar medewerkers (bezoldigd en vrijwilligers), partners en bezoekers een veilige, vertrouwde omgeving te zijn. Er zijn functieprofielen met taakomschrijvingen opgesteld, evenals gedrags- en huisregels, waarmee we een prettige en tegelijkertijd productieve omgeving creëren door voor een duidelijke verantwoordelijkheidsstructuur te zorgen.

Fair Practice zou een vanzelfsprekendheid moeten zijn. We reflecteren in onze werkoverleggen, bestuursvergaderingen en met onze portefeuillehouders van Provincie en Gemeente Groningen op de naleving. Als erfgoedorganisatie weten we dat juist deze reflectie op onze werkwijze en bestuurscultuur nu en in de toekomst noodzakelijk blijft.

3.4 De praktijk: Inclusiviteit en diversiteit

De Code Inclusiviteit en Diversiteit sluit goed aan op onze missie. In Synagoge Groningen tonen we de meerwaarde van beleidsmatige inclusiviteit en diversiteit in onze samenleving. We willen toegankelijk en bereikbaar zijn en staan open voor iedereen.

Publiek en programma

Vanwege onze unieke positie in het culturele aanbod van Noord-Nederland, willen we zoveel mogelijk mensen kennis laten maken met ons verhaal. Helaas heeft religieus erfgoed niet altijd de naam bijzonder toegankelijk, divers en inclusief te zijn. Daarom bewijst SFS juist het tegendeel door onze monumentale synagoge zo open en toegankelijk mogelijk te maken. In de letterlijke uitdrukking ervan is de synagoge rolstoeltoegankelijk en hebben we in de voorgaande beleidsperiode een mindervalidentoilet gerealiseerd. Als Huis van burgerschapseducatie werken we permanent aan de ontwikkeling van programma's waarmee we nieuwe doelgroepen kunnen bereiken.

We zetten in op een breed bereik door te zorgen voor een grote variatie in ons programma. Op het gebied van educatie kiezen we voor een publieksgerichte benadering. Ook kiezen we voor verschillende kunstvormen waarmee we onze missie tot uiting brengen: van klassieke muziek tot beeldhouwkunst, van een herdenkingsbijeenkomst tot een theatervoorstelling.



Met onze partners creëren we een verrassend en divers activiteitenprogramma.

Partners en personeel

Samen staan we altijd sterker. SFS zoekt permanent naar nieuwe vormen en activiteiten waarmee we onze missie kunnen uitvoeren. In 2022 werkten we mee in de provinciale manifestatie Bitterzoet Erfgoed, waarbij ons koloniale- en slavernijverleden centraal stond. Een prachtige manier om met nieuwe partners ons gedeelde verleden onder ogen te komen. Dat gaan we ook in 2025 doen wanneer we 80 jaar vrijheid herdenken en vieren.

Stichting Folklingestraat Synagoge heeft geen kwantitatieve doelstellingen op het gebied van diversiteit en inclusie. Daartoe is de formatie van betaalde medewerkers te gering van omvang. Voor de aan te trekken vrijwilligers geldt dat in principe iedereen ongeacht etnische afkomst, leeftijd, religie of gender welkom is als vrijwilliger mits men de doelstellingen van de organisatie onderschrijft. Ditzelfde principe geldt ook voor de betaalde medewerkers en bestuursleden. Affiniteit met de doelstelling van de organisatie wordt als specifieke functie-eis in vacatureteksten opgenomen.

Op weg naar 2028

In dit Beleidsplan hebben wij onze ambities voor de periode 2025-2028 beschreven. Om deze te ambities te kunnen realiseren, doen wij een beroep op de Provincie Groningen en de Gemeente Groningen om bij te dragen aan de financiering voor onze activiteitenplanning.

Wij geven u met deze subsidieaanvraag een realistisch beeld van onze organisatie in het heden en in de nabije toekomst, waarbij we regelmatig verwijzen naar ons recente verleden. In de voorgaande beleidsperiode hebben wij aangetoond dat Stichting Folkingestraat Synagoge de beleidsstrategieën van Gemeente en Provincie Groningen weet om te zetten in effectief cultuurbeleid en een aansprekend cultuuraanbod. Wij realiseren ons dat de financiële middelen van de beide overheden begrensd zijn. Daarom maken we duidelijke beleidskeuzes. We zetten primair in op onze rol als Huis van burgerschapseducatie en op de realisatie van onze status als geregistreerd museum.

We staan aan de vooravond van een nieuwe cultuurnota voor Groningen. Nu, in 2024, lijkt onze samenleving sterk gepolariseerd. Uitersten en extremen zijn meer dan ooit zichtbaar, hoorbaar en voelbaar. Dat merken we ook in Groningen. De oorlog die nu in het Midden-Oosten woedt, maakt ook hier emoties los. Ofschoon SFS geen partij is in dit conflict – wij zijn immers zowel apolitek als seculier – ervaren wij meer dan ooit tevoren de gevolgen van dit vreselijke conflict. We kijken niet weg van de actualiteit, we blijven letterlijk en figuurlijk middenin de maatschappij staan.

Een bekend Joods begrip luidt *Tikoen Olam*, dat betekent ‘de wereld herstellen’. Hoewel we graag de hele wereld zouden verbeteren, gaat ons dat niet lukken. Daarom presenteren we u realistische ambities, maar wel vanuit diezelfde gedachte. Als volwaardig museum en als Huis van Burgerschapseducatie zijn wij van grote maatschappelijke betekenis voor Groningen. Door voorlichting te geven over de Joodse geschiedenis en cultuur in onze provincie, over democratisch burgerschap en het stimuleren van inlevingsvermogen, benadrukken we datgene wat ons als mensen verbindt. Zo helpen we Groningen leefbaar en kleurrijk te maken, een thuis voor iedereen, nu en in de toekomst.

Namens Stichting Folkingestraat Synagoge,



René Grünewald
Voorzitter Stichting Folkingestraat Synagoge



Geert Volders
directeur Synagoge Groningen

